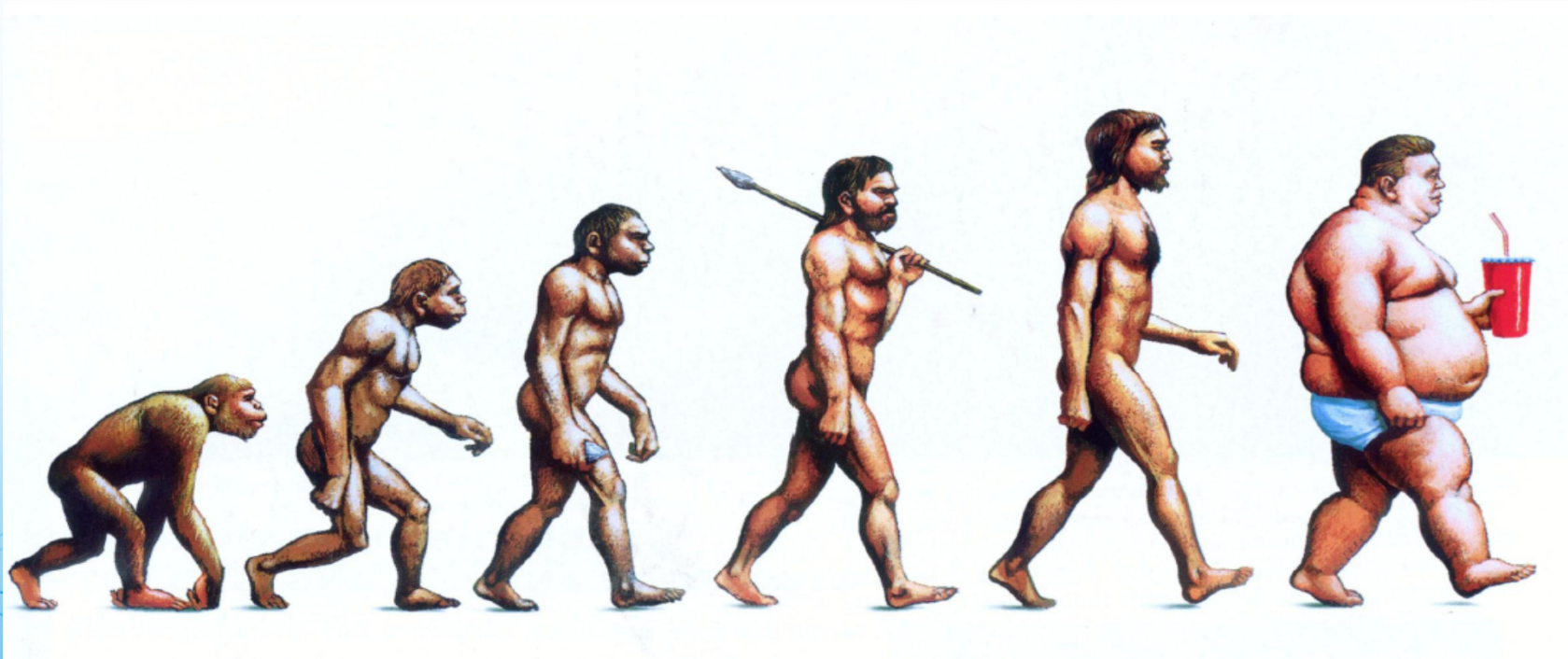


Bariatric: oplossing of noodzaak?



Moderne evolutie



Wie is te zwaar?

De Body Mass Index (BMI)

$$BMI = \frac{\textit{Gewicht}}{\textit{lengte} \times \textit{lengte}}$$

Rekenvoorbeeld:

Vrouw: gewicht 120 kg, lengte 1,70 m
BMI = 120 : (1,70 x 1,70) = 41,5 kg/m²

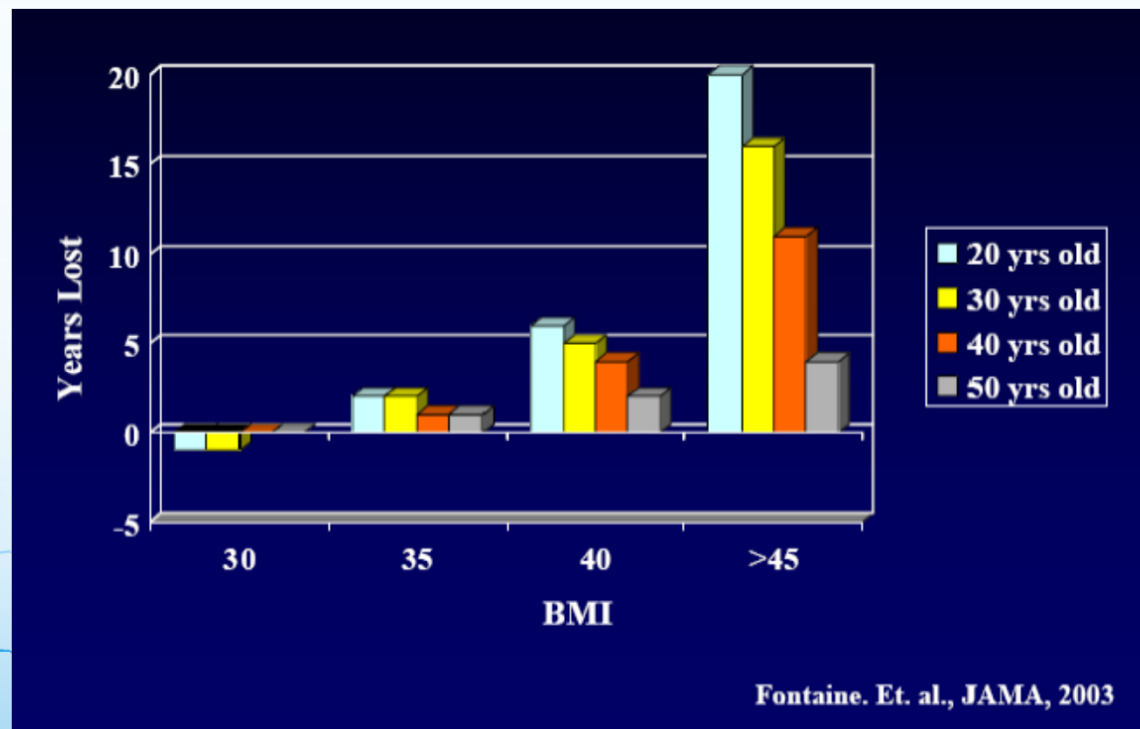
Wie is te zwaar?

	BMI (kg/m ²)	Risico op ziekte
Normaal gewicht	< 25	
Overgewicht	25 – 30	Verhoogd
Obesitas niveau I	30 - 35	Matig
Obesitas niveau II	35 – 40	Ernstig
Obesitas niveau III (morbide obesitas)	≥ 40	Zeer ernstig

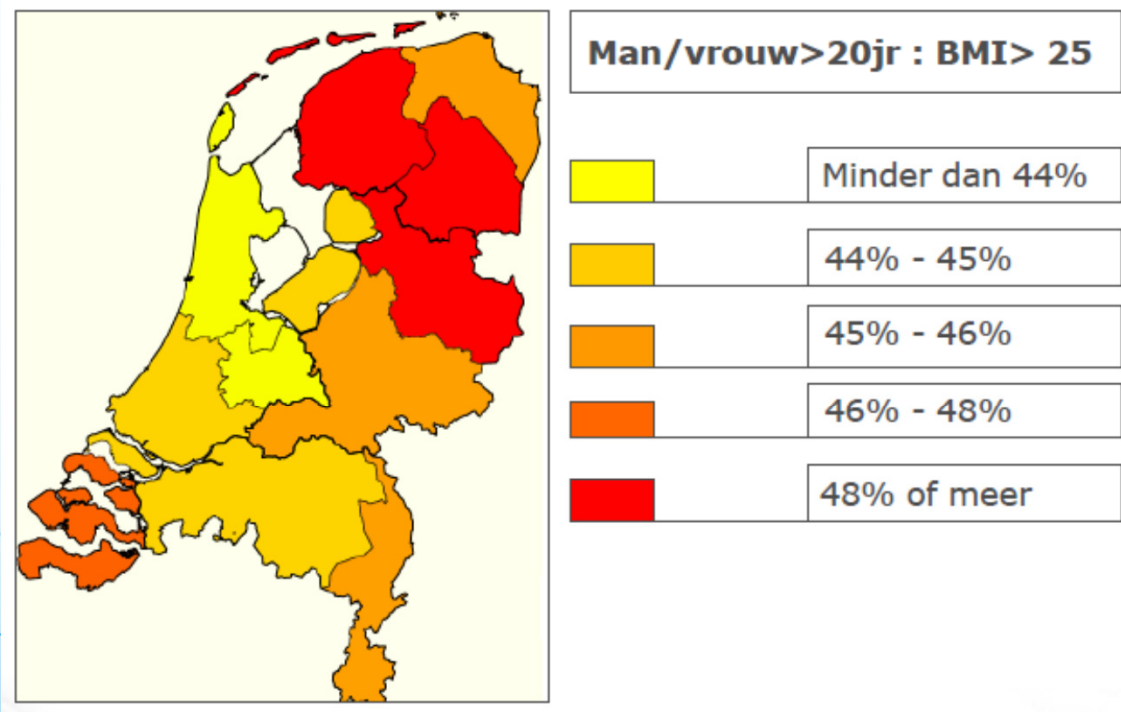
Risico op bijkomende ziekten

- * Suikerziekte
- * Hoge bloeddruk
- * Hoog cholesterol
- * Hart en vaatziekten
- * Maagzuur klachten
- * Slijtage gewrichten
- * Snurken, slaapapnoe

Overgewicht & levensverwachting



Overgewicht in Nederland



Overgewicht in Nederland

- * Overgewicht (BMI > 25) 40%
- * Obesitas (BMI > 30) 10%
- * Morbide obesitas (BMI > 40) 1-1,5%
- * Jongeren tot 16 jaar 1 op 7
Jongens 13%
Meisjes 14%

Prognose 2015: 15-20% Obesitas (BMI >30)

Waarom opereren?



Effect van dieet in grote series na 5 jaar:
Minder dan 5% succes !!

Waarom opereren?

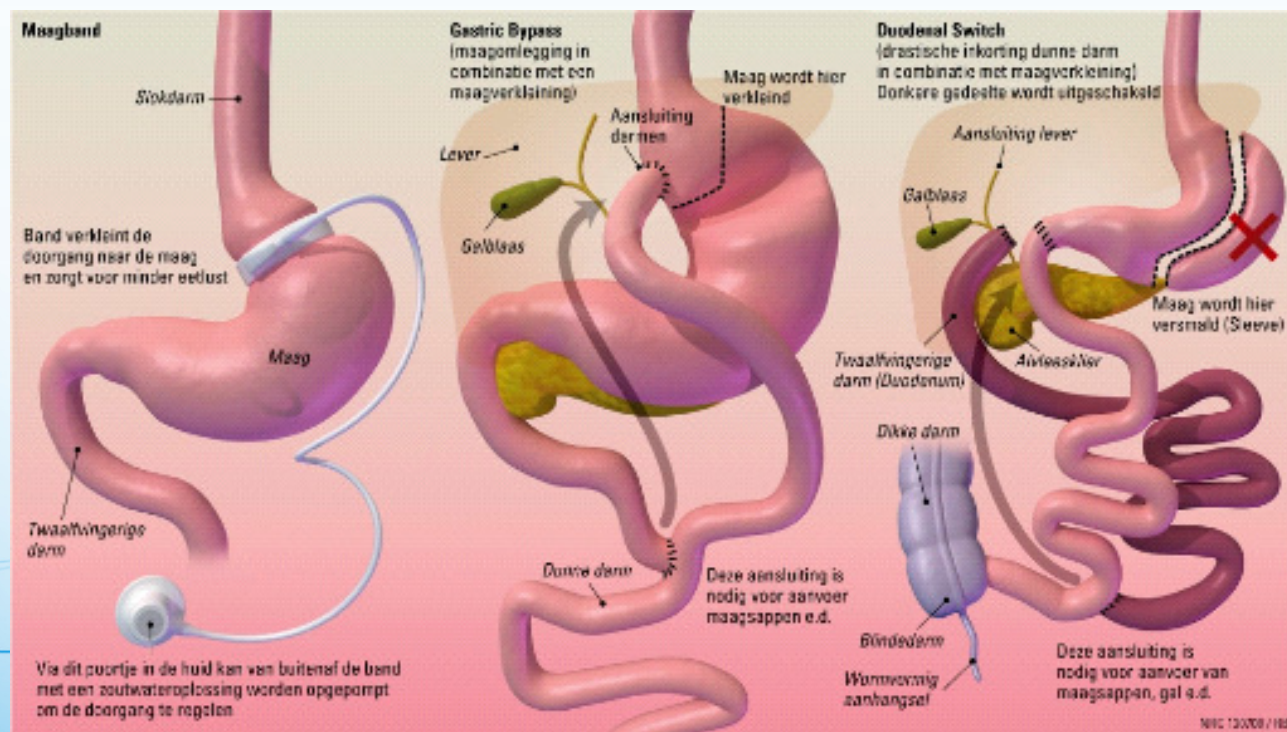
Effect van gewichtverlies meer dan 15%



Voorwaarden voor chirurgie

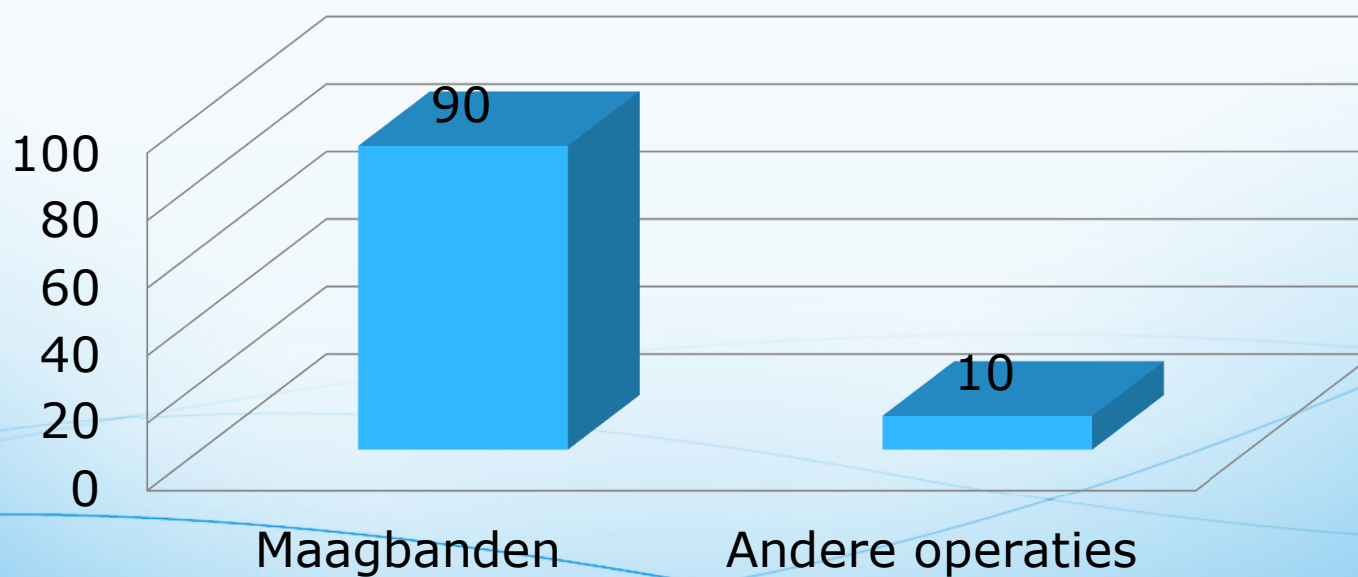
- * BMI meer dan 40 of
- * BMI meer dan 35 met bijkomende ziekte
- * Morbide obesitas langer dan 5 jaar
- * Meerdere dieetpogingen en sport onder begeleiding
- * Leeftijd: 18-60 jr
- * Psychologisch stabiel

Welke operaties zijn er?



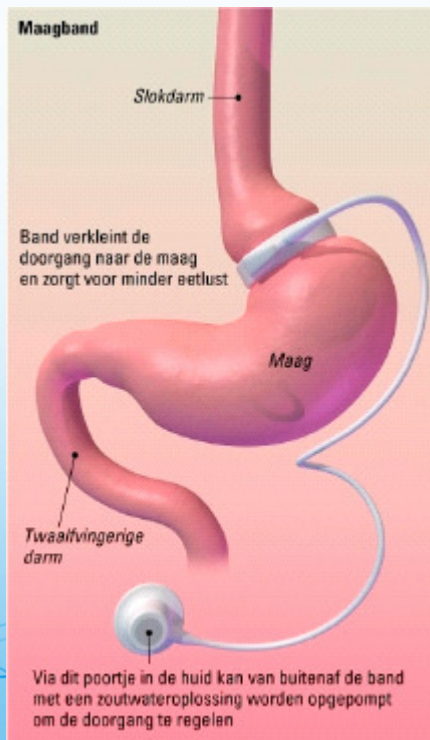
Welke operaties in Nederland?

Percentages



Maagband

Laparoscopic Adjustable Gastric Band (LAGB)



- Plaatsen met kijkoperatie
- Aanpasbaar
- Laag risico operatie

Voordelen van de maagband

- * Plaatsing met kijkoperatie, daardoor snel herstel
- * Slechts 2 dagen opname
- * Geen verandering in maag-darm, daardoor omkeerbaar
- * Door meeste mensen goed verdragen
- * Goed gewichtsverlies bij juist gebruik

Nadelen maagbandoperatie

- * Overlijden of (ernstige) orgaanschade door operatie
- * Slechte passage voedsel, braken
- * Verschuiven maagband, slipping, pouchvorming
- * Ingroei in de maag
- * Problemen van de poort
- * Weinig gewichtsverlies bij onjuist gebruik

Ontevreden na maagbandje

Wanneer werkt een maagband niet?

- * Bij veel snoepen
- * Bij veel vloeibare calorieën
- * Bij mensen die al weinig eten
- * Bij slokdarm spasmen
- * Bij ernstige depressie/psychose

Resultaten na bariatrische ingreep

Afname gewicht en BMI na 3 jaar

	Afname gewicht	BMI voor ingreep	BMI na ingreep
Studie 1	72,0 %	46,7	27,6
Studie 2	47,4 %	40,1	32,0
Studie 3	48,7 %	42,4	31,5

40-50% minder **overgewicht**

Conclusies

- * Er is een groeiend aantal mensen met overgewicht
- * Op dit moment is chirurgie de meest effectieve behandeling van morbide obesitas
- * Een maagbandoperatie is veilig uit te voeren in 24-uursbehandeling
- * Gemiddeld overgewichtsverlies is 50% na 3 jaar.
- * Een maagband werkt niet bij iedereen.

Met dank aan

Met veel dank aan bariatrisch chirurg Dr. Frits Berends van het Rijnstate ziekenhuis in Arnhem voor de informatie.